

# Инструкция для дилера по установке программы WinTecs 2.80 с сайта WinTecs.by (вариант установки программы для работы с несколькими поставщиками окон)

## РАЗДЕЛ 1. Что Вам необходимо иметь для установки WinTecs?

1. Электронный ключ в виде флэшки – предоставляется в рамках договора подписки разработчиком ПО.
2. Инсталляция программы – WinTecs 2.8x (закачивается с сайта WinTecs.by из клиентской зоны либо предоставляется Вашим поставщиком окон на любом носителе).
3. Инсталляция драйвера ключа - Sentinel Protection Installer 7.6.9 или выше (закачивается с сайта WinTecs.by из клиентской зоны либо предоставляется Вашим поставщиком окон на любом носителе).

### ОТ КАЖДОГО ПОСТАВЩИКА ОКОН ВАМ НУЖНО ПОЛУЧИТЬ ПО Е-MAIL ИЛИ НА ФЛЭШКЕ:

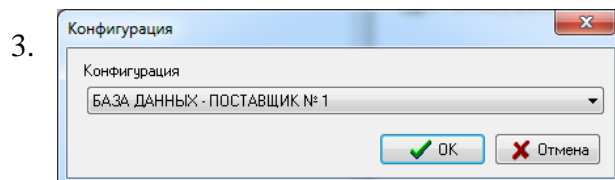
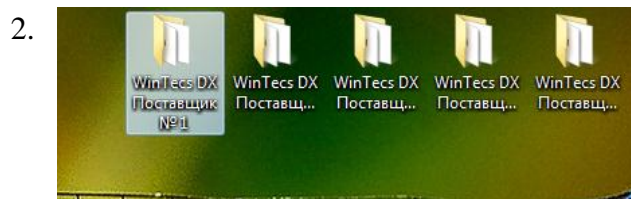
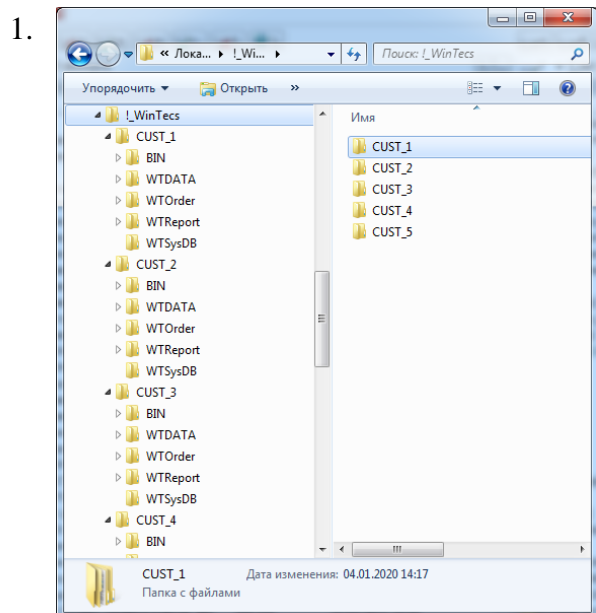
4. **ВАЖНО!!!** База данных Вашего поставщика окон – папка **WTData**.
5. **ВАЖНО!!!** Актуальные модули программы – как минимум, 2 файла из папки BIN: **WTTechnologist.exe** и **WTControlPanel.exe** или целиком папка BIN.
6. **ВАЖНО!!!** Скриншот окна программы с настройкой ограничений у производителя – необходимо, чтобы правильно настроить расчет стоимости изделий.

**Дополнительно, но не обязательно, может понадобится (необходимо уточнять в зависимости от версии сборки программы и настроек у производителя):**

7. Комплект отчетов Вашего поставщика окон – папка **WTRreport**.
8. Системные базы данных Вашего поставщика окон – папка **WTSysDB**.

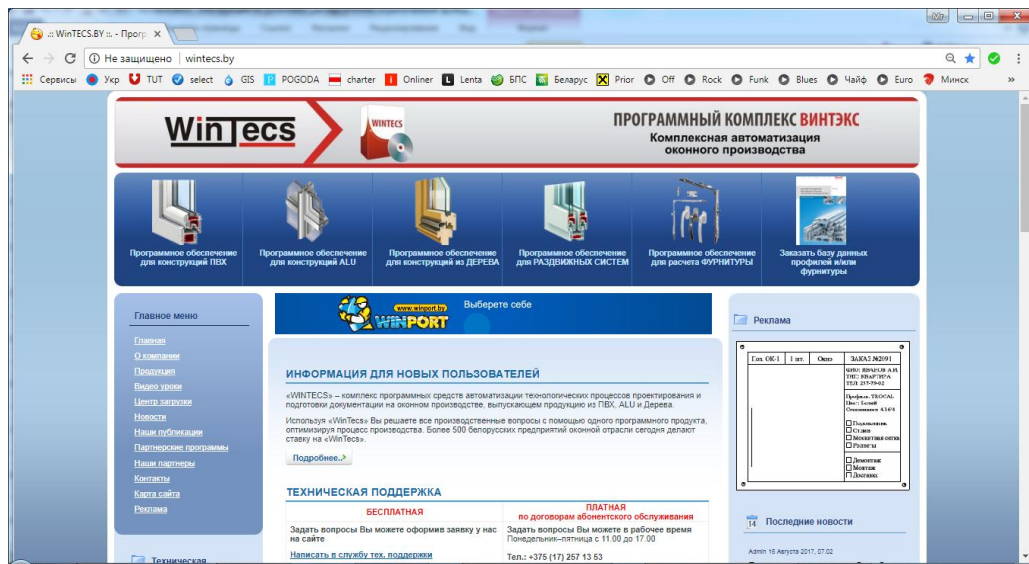
## РАЗДЕЛ 2. Общая схема организации установки и работы с несколькими поставщиками окон.

1. Для каждого поставщика окон формируется отдельная рабочая папка, в которую копируется база данных поставщика (папка **WTData**), рабочие модули программы (папка **BIN**), и в которой сохраняются проектируемые файлы заказов. По умолчанию инсталляция программы создает структуру для 5-ти поставщиков, после установки лишние можно удалить.
2. На рабочем столе формируются отдельные ярлыки для запуска программы для каждого поставщика.
3. При запуске ярлыка программы конкретного поставщика необходимо выбирать конфигурацию соответствующего поставщика в списке выбора.

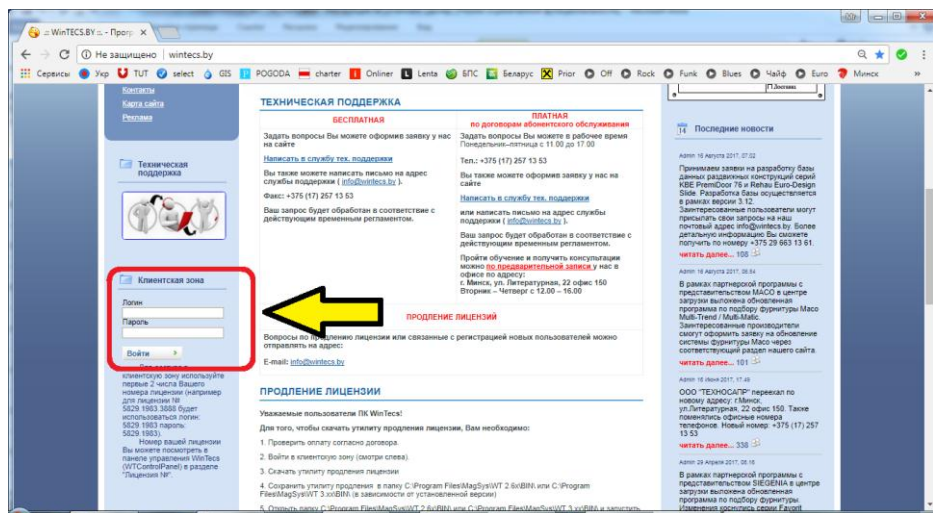


## РАЗДЕЛ 3. Как скачать установку WinTecs с сайта?

1. Откройте в браузере сайт <http://WinTecs.by>



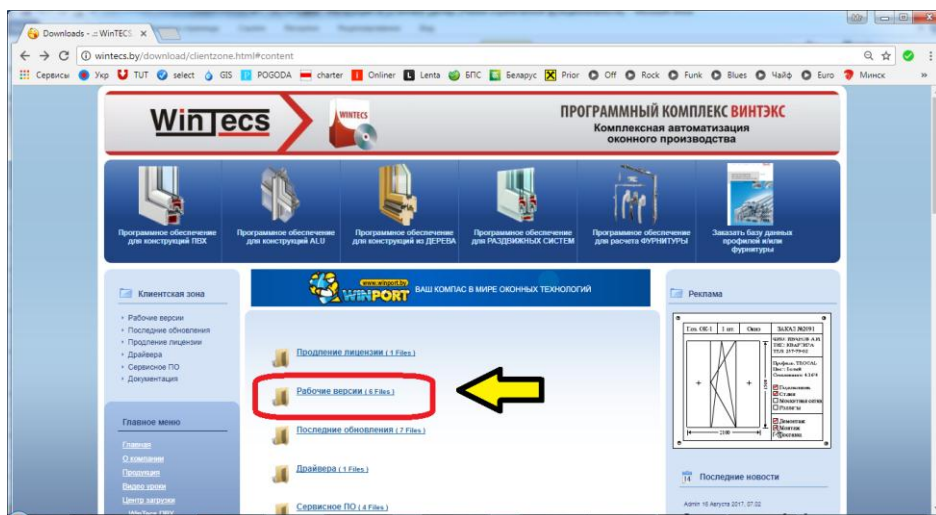
2. Прокрутите вниз и слева под главным меню найдите раздел «Клиентская зона»



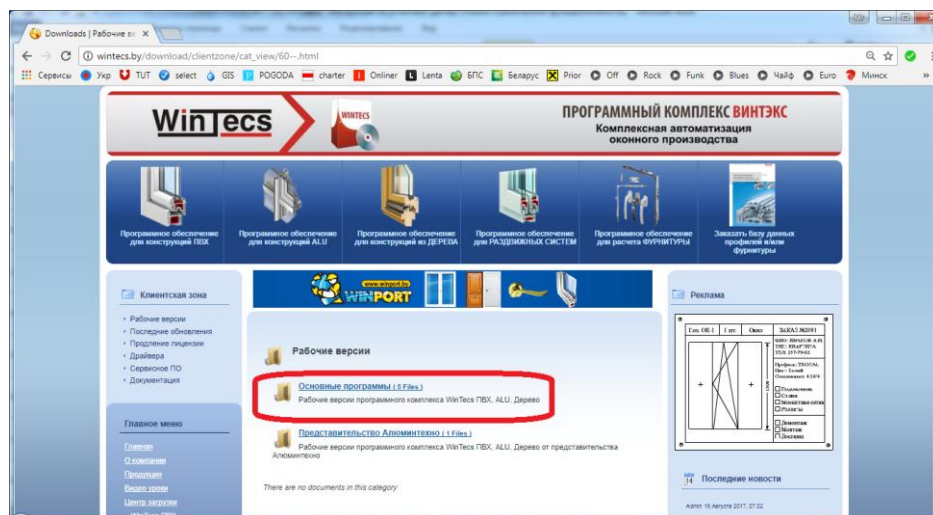
3. Введите в поле Логин (маленькими латинскими): xxx  
Введите в поле Пароль (маленькими латинскими): yyy

Далее нажмите кнопку «Войти».

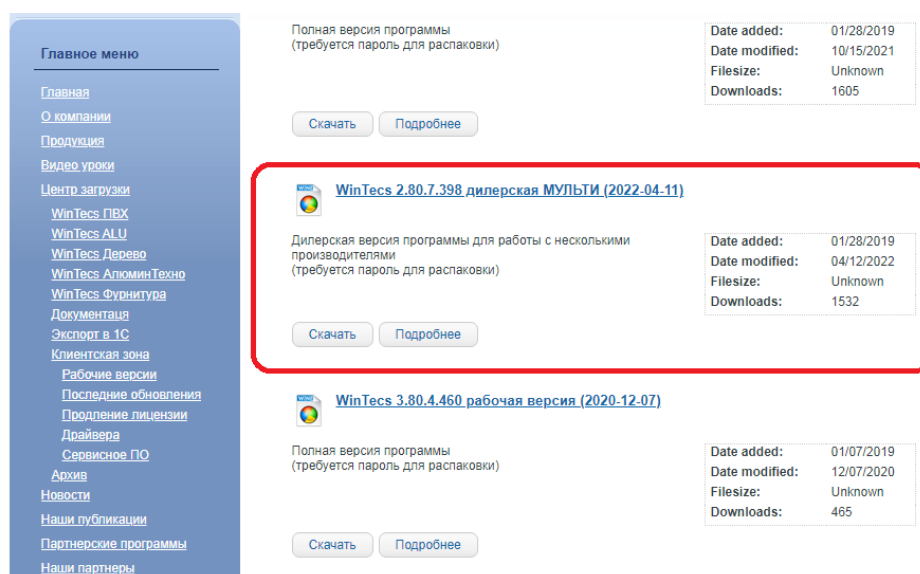
4. В клиентской зоне зайдите по ссылке «Рабочие версии».



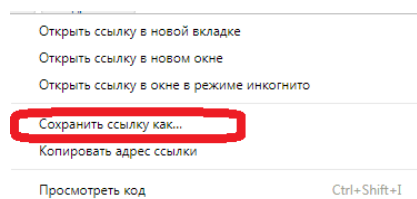
Далее «Основные программы».



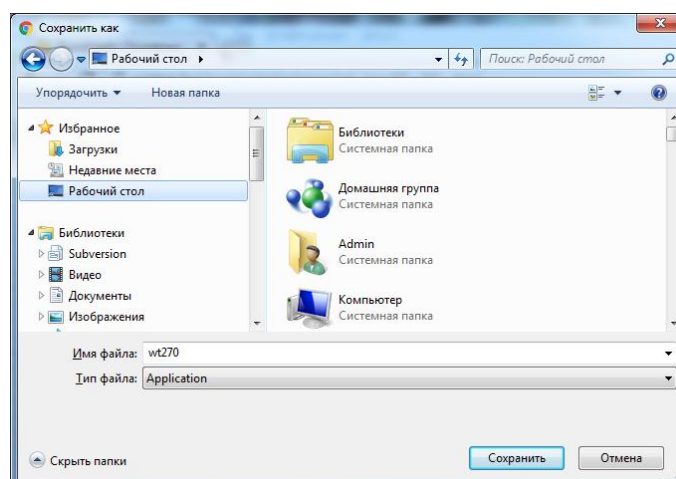
Далее находим «WinTecs 2.80 дилерская МУЛЬТИ»



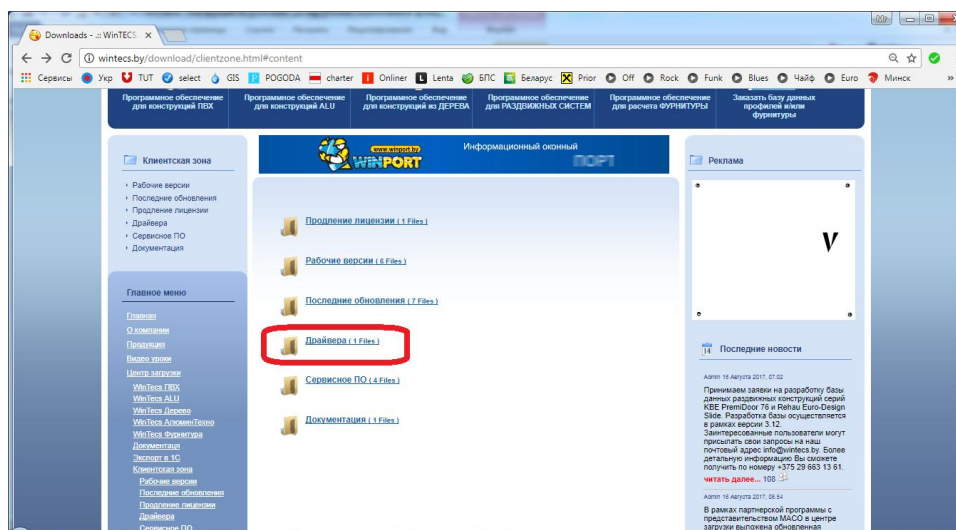
Кликаем правой кнопкой мыши на кнопке «Скачать» и выбираем «Сохранить ссылку как...»



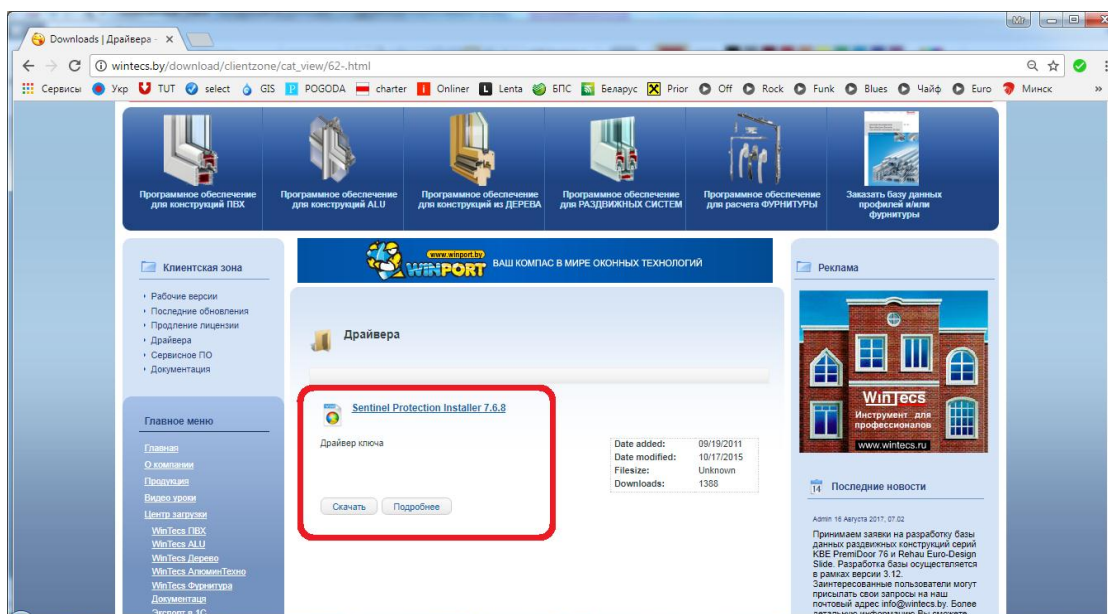
Указываем в качестве пути сохранения рабочий стол или любое удобное для Вас место на диске.



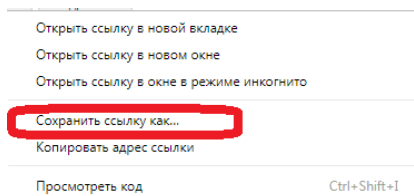
5. После загрузки на рабочем столе или в указанном месте появится архив с установкой – файл wtdx.exe
6. Если Вы ранее не устанавливали драйвер ключа, то вернитесь на два раздела и выберите для скачивания раздел «Драйвера». Если драйвер ранее устанавливался с другой версией программы, то можете пропустить данное действие.



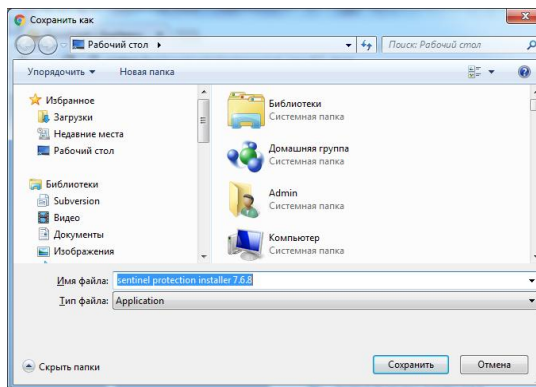
Далее находим «Sentinel Protection Installer»



Кликаем правой кнопкой мыши на кнопке «Скачать» и выбираем «Сохранить ссылку как...»



Указываем в качестве пути сохранения рабочий стол или любое удобное для Вас место на диске.



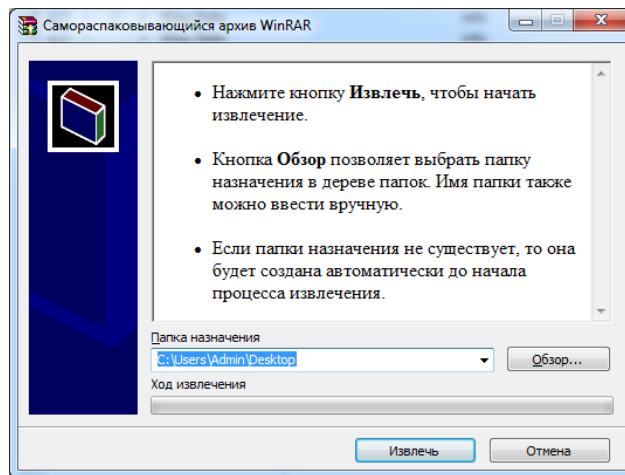
7. После того как Вы скачали 2 файла (инсталляцию WinTecs и драйвер ключа) Вы можете приступить к установке программы.
8. Для распаковки архива с WinTecs Вам потребуется пароль, который Вы можете запросить у Вашего поставщика окон, либо, написав письмо с запросом на наш адрес [info@wintecs.by](mailto:info@wintecs.by) с указанием наименования Вашей организации и наименования Вашего поставщика окон, дилером которого Вы являетесь. Письмо должно быть следующего содержания:

*«Организация ..... является дилером компании ..... Просим предоставить пароль для распаковки архива с программой WinTecs.....» (номер версии указываете так же как оно указано на сайте, например «WinTecs 2.80 дилерская МУЛЬТИ» )*

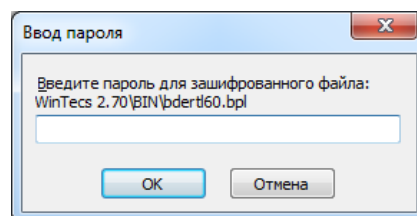


## РАЗДЕЛ 4. Как установить программу?

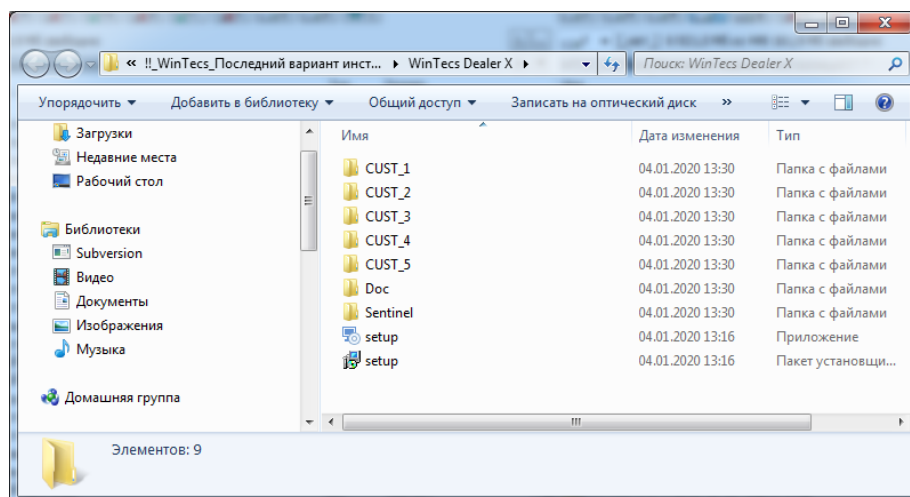
1. Найдите на рабочем столе или в том месте, где Вы сохранили архив, файл установки wtdx.exe и запустите. В открывшемся окне нажмите кнопку «Извлечь».



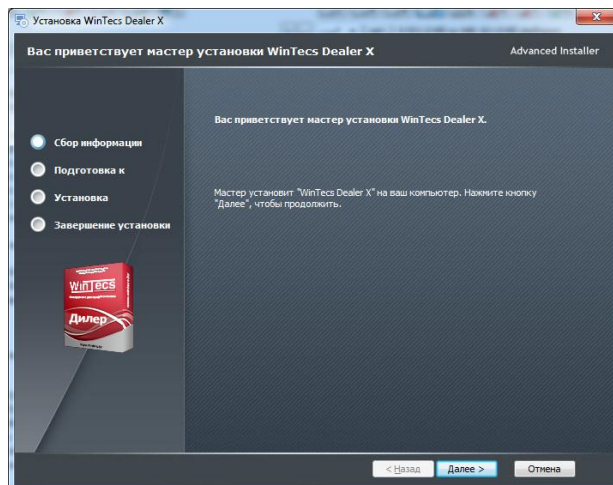
Далее введите в окне пароль для распаковки. Пароль высылается, как правило, в виде длинной строки. Для ввода пароля мы рекомендуем копировать пароль из письма, чтобы избежать ошибки ручного ввода.



2. После распаковки архива на рабочем столе или в указанном месте будет создана папка «WinTecs Dealer X» с инсталляцией программы. Откройте ее и запустите для установки файл Setup.exe.

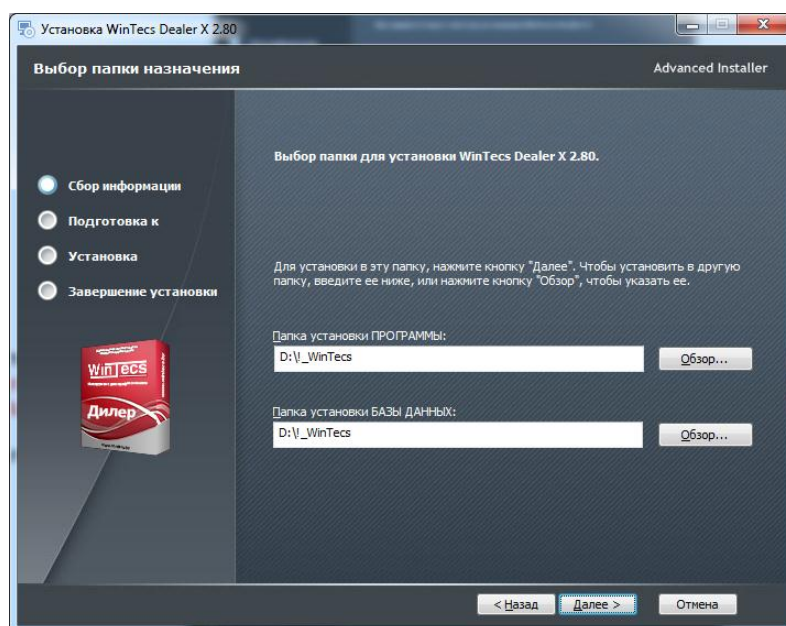


Откроется окно установки. Нажмите «Далее».

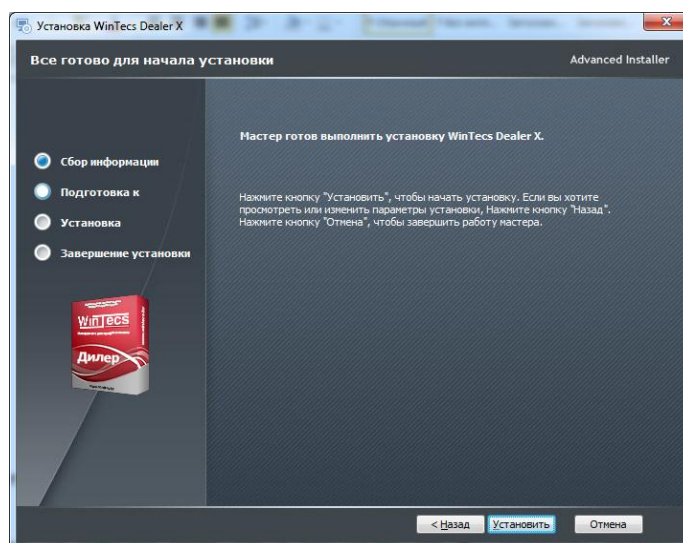


Укажите папку, в которую Вы хотите установить программу, либо оставьте пути по умолчанию.  
**Путь установки по умолчанию «D:\!\_WinTecs».** Если диск D: не доступен, или если на компьютере всего один диск C:, то поменяйте путь установки на (C:\!\_WinTecs) или любой другой доступный диск.

Нажмите «Далее».

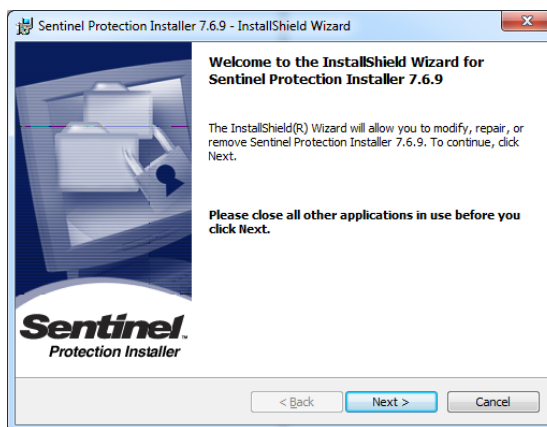


Нажмите «Установить».



Дождитесь завершения установки программы.

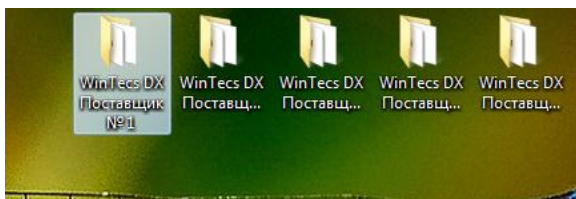
- Найдите на рабочем столе или в том месте, где Вы сохранили драйвер, файл установки «sentinel protection installer 7.6.9.exe» и запустите. Нажмите «Next» и следуйте инструкциям установщика.



4. После установки программы и драйвера ключа подключите электронный ключ к USB-порту и дождитесь пока Windows обнаружит устройство.
5. Если Вы все правильно установили, то на рабочем столе появятся 5 новых папок:

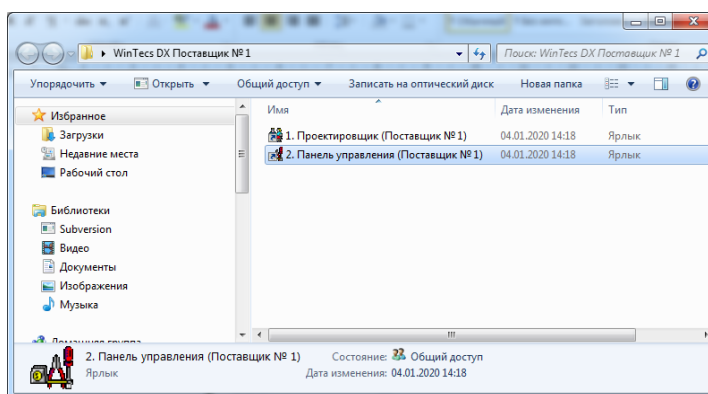
WinTecs DX Поставщик № 1  
 WinTecs DX Поставщик № 2  
 WinTecs DX Поставщик № 3  
 WinTecs DX Поставщик № 4  
 WinTecs DX Поставщик № 5

По умолчанию, инсталлятор делает 5 заготовок с возможностью одновременно работать с 5-ю поставщиками окон.

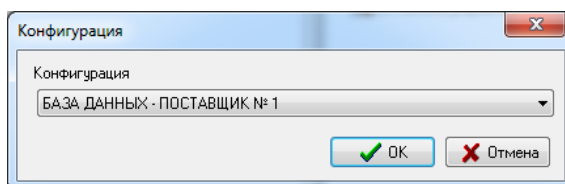


6. Каждая папка будет содержать по 2 ярлыка:
  - Проектировщик – для запуска программы проектирования,
  - Панель управления – для настройки.

Для настройки данных для первого поставщика откройте на рабочем столе папку «WinTecs DX Поставщик № 1» и выберите модуль «Панель управления».

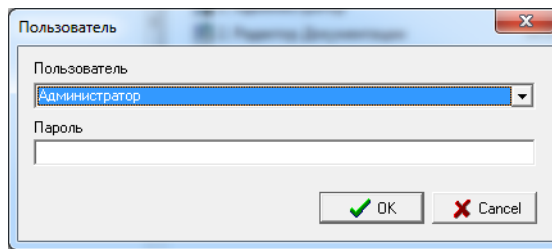


7. Выберите конфигурацию «**БАЗА ДАННЫХ - ПОСТАВЩИК № 1**» и нажмите «ОК».

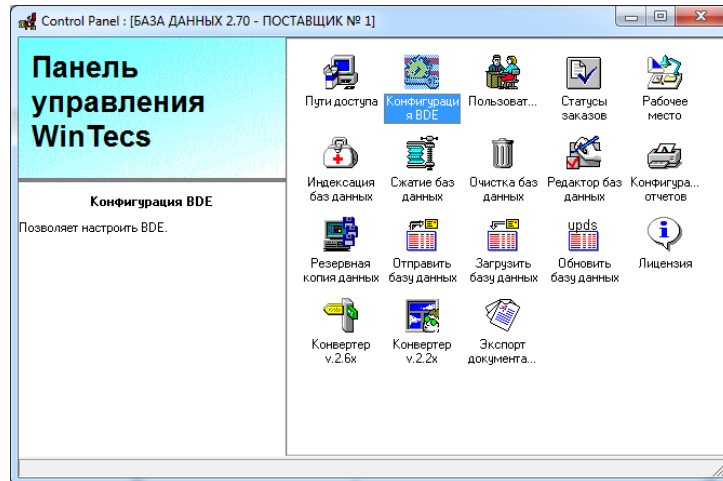


Выберите пользователя «Администратор» по умолчанию и нажмите «ОК».

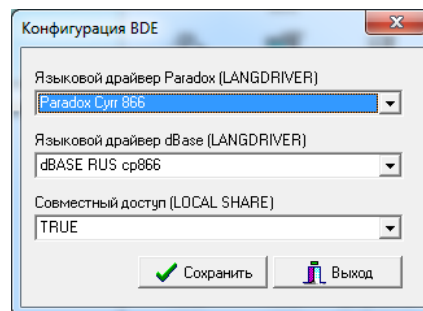




8. В панели управления выберите раздел «Конфигурация BDE». Если Вы ранее настраивали BDE, Вы можете пропустить этот шаг.

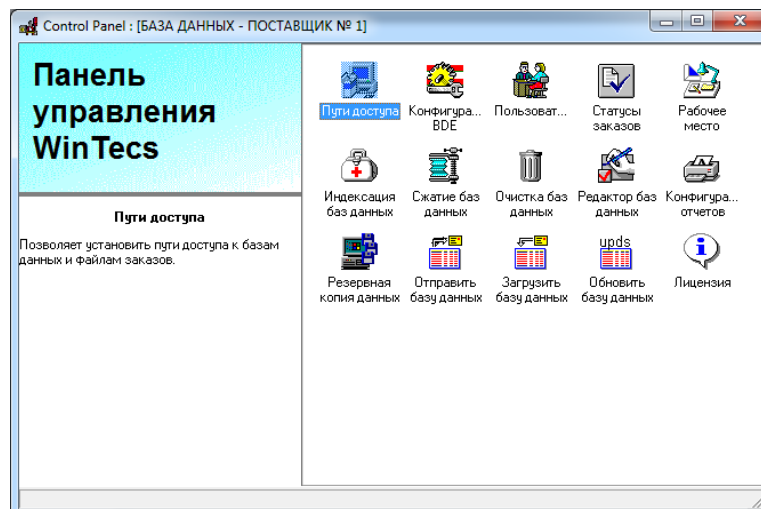


Установите параметры так же как указано на рисунке ниже.

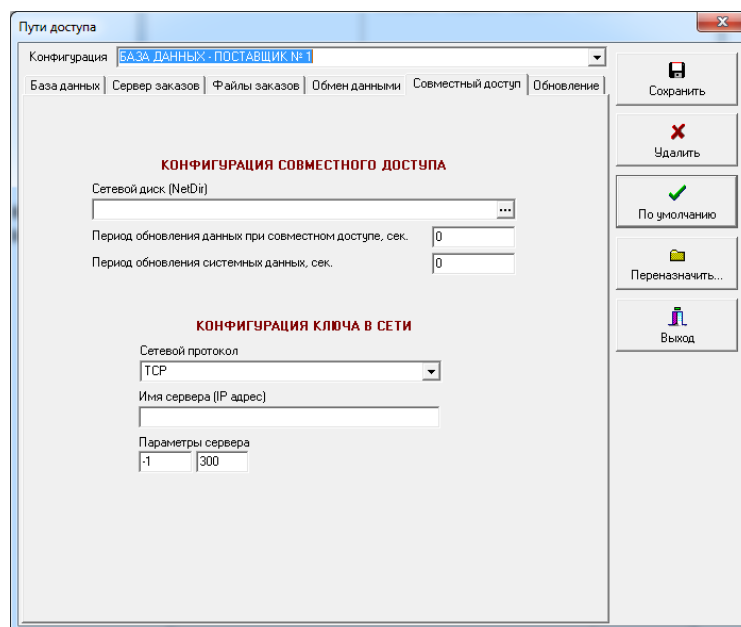


Нажмите кнопку «Сохранить» после чего нажмите кнопку «Выход».

9. В панели управления выберите раздел «Пути доступа».



Далее в списке выбора выберите сверху конфигурацию «**БАЗА ДАННЫХ - ПОСТАВЩИК № 1**» и далее закладку «Совместный доступ». Укажите параметры сервера также как указано на рисунке ниже.

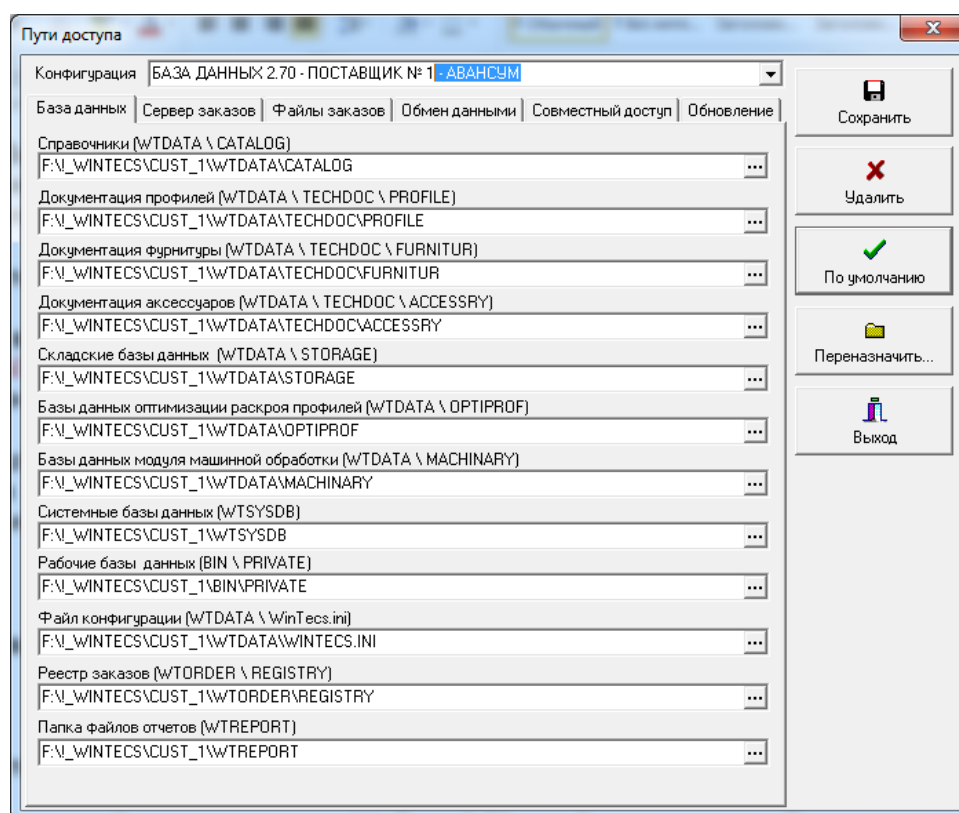


Если Вы используете сетевой ключ, стоящий на другом компьютере в сети или на сервере, дополнительно требуется указать в графе «Имя сервера (IP адрес)» IP-адрес компьютера, на котором стоит ключ (более детально смотри инструкцию по сетевой установке).

Нажмите кнопку «Сохранить».

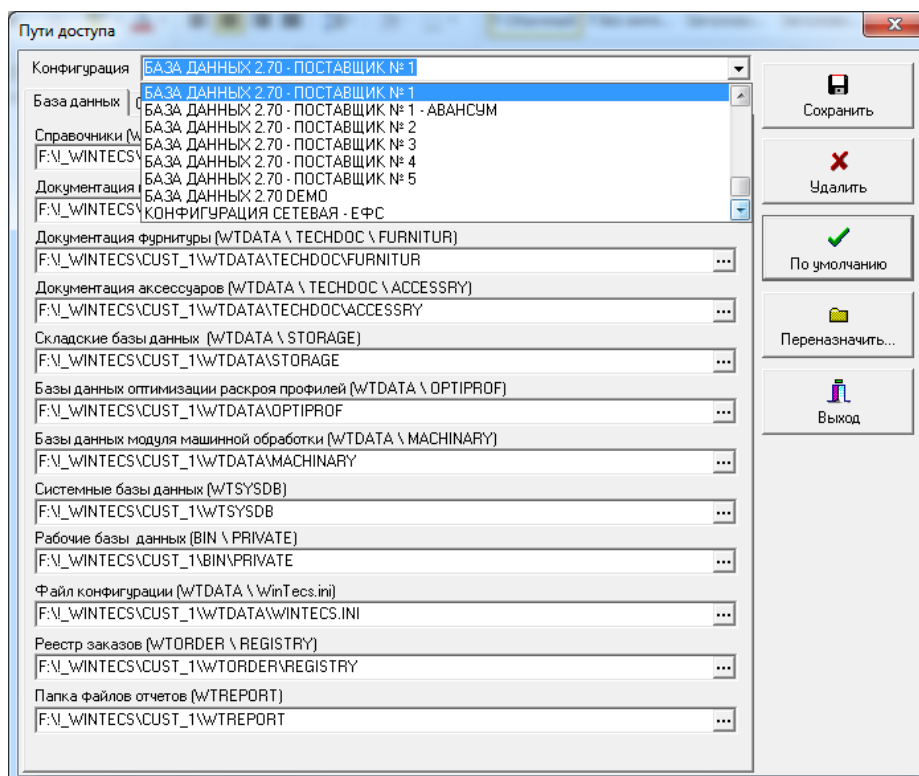
Далее в списке выбора выберите сверху конфигурацию для следующего поставщика окон «**БАЗА ДАННЫХ - ПОСТАВЩИК № 2**» и проделайте аналогичные настройки, описанные в п.9.

- Для удобства Вы можете поменять наименование конфигурации, которая будет предлагаться для выбора перед запуском программы. Для этого в графе выбора конфигурации сверху допишите название поставщика и нажмите кнопку «Сохранить».

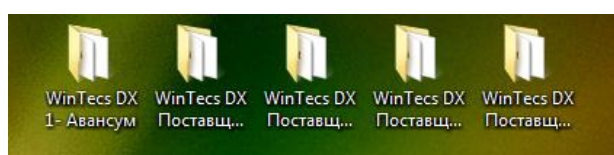


После этого в списке выбора будет доступна и старая конфигурация «**БАЗА ДАННЫХ - ПОСТАВЩИК № 1**» и новая «**БАЗА ДАННЫХ - ПОСТАВЩИК № 1 - Авансум**».

Выберите старое название конфигурации в списке выбора «**БАЗА ДАННЫХ - ПОСТАВЩИК № 1**» и нажмите кнопку «Удалить».



11. Также для удобства можно переименовать на рабочем столе соответствующую папку. Например, папку «WinTecs DX Поставщик № 1» переименуйте на рабочем столе в «WinTecs DX 1- Авансум».

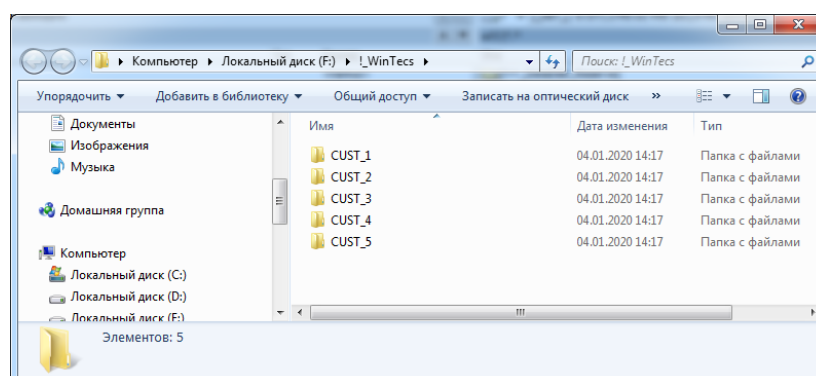


## 12. ДАЛЕЕ можно продолжать перенастраивать, но НЕ ОБЯЗАТЕЛЬНО.

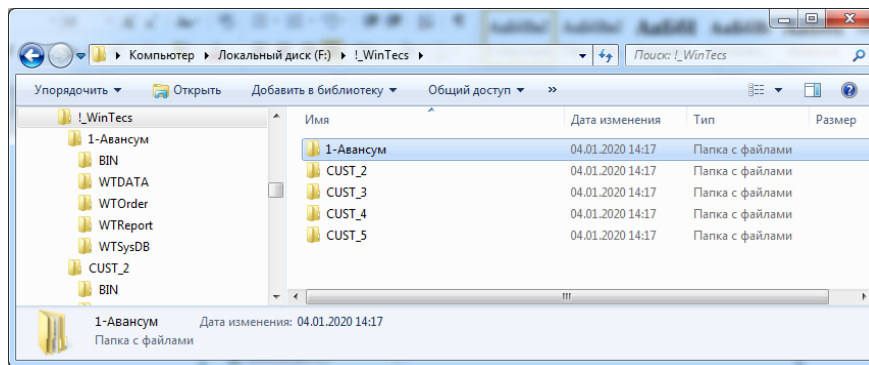
Вы также можете поменять имя папки, где будут храниться данные конкретного производителя. Делается это в 2 этапа: замена имени папки и замена параметров ярлыков.

Закройте панель управления WinTecs.

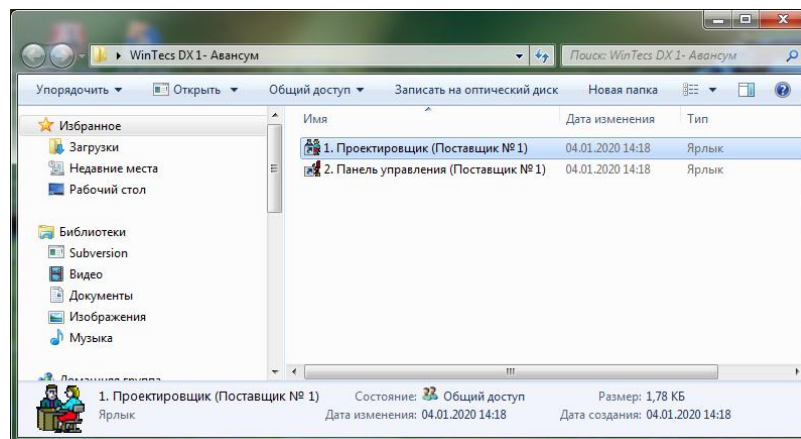
Откройте стандартную папку, которую Вы указали для установки баз данных и рабочих модулей программы (по умолчанию, «D:\!\_WinTecs»).



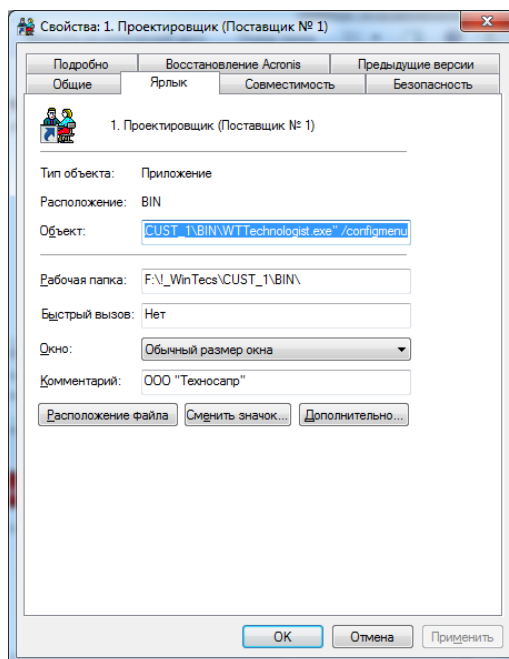
Выделите мышкой папку 1-го поставщика «**CUST\_1**» для настройки конфигурации «**БАЗА ДАННЫХ - ПОСТАВЩИК № 1 - АВАНСУМ**» (папка Поставщика № 1 – CUST\_1, папка Поставщика № 2 – CUST\_2, и т.д.). Правой кнопкой мыши выберите опцию «Переименовать» и введите новое название папки (например, «1-Авансум»).



Далее откройте на рабочем столе папку «WinTecs DX 1 - Авансум» и правой кнопкой мыши откройте свойства ярлыка «1. Проектировщик (Поставщик № 1)».



Вам необходимо поменять пути доступа к файлам программы - наименование папки в графах «Объект» и «Рабочая папка».



В графе «Объект» стандартную строку

D:\\_WinTecs\CUST\_1\BIN\Updater.exe /RUN:"D:\\_WinTecs\CUST\_1\BIN\WTTTechnologist.exe" /configmenu

нужно поменять на

D:\\_WinTecs\1-Авансум\BIN\Updater.exe /RUN:"D:\\_WinTecs\1-Авансум\BIN\WTTTechnologist.exe" /configmenu

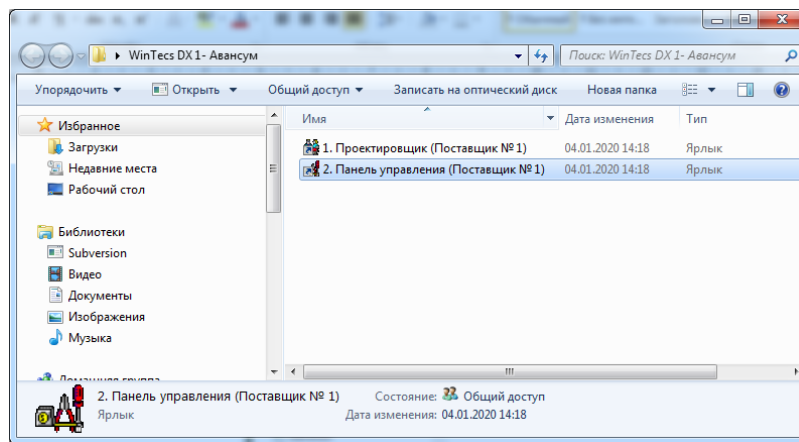
В графе «Рабочая папка» стандартную строку

D:\\_WinTecs\CUST\_1\BIN\

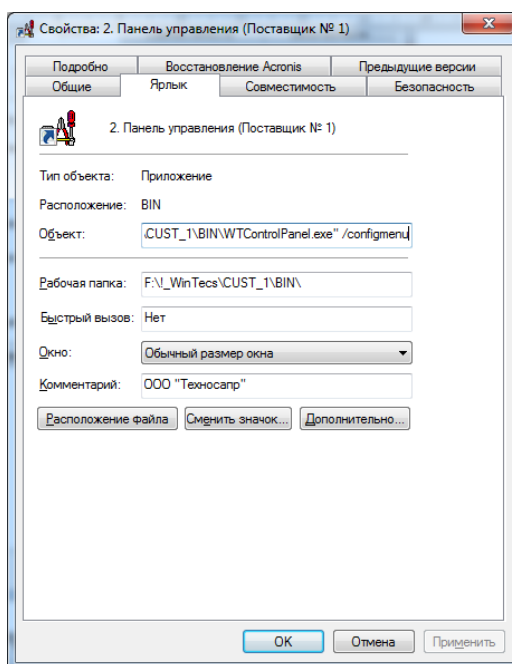
нужно поменять на

D:\\_WinTecs\1-Авансум\BIN\

Далее откройте на рабочем столе папку «WinTecs DX 1 - Авансум» и правой кнопкой мыши откройте свойства ярлыка «2. Панель управления (Поставщик № 1)».



Вам необходимо поменять пути доступа к файлам программы - наименование папки в графах «Объект» и «Рабочая папка».



В графе «Объект» стандартную строку

D:\\_WinTecs\CUST\_1\BIN\Updater.exe /RUN:"D:\\_WinTecs\CUST\_1\BIN\WTControlPanel.exe" /configmenu

нужно поменять на

D:\\_WinTecs\1-Авансум\BIN\Updater.exe /RUN:"D:\\_WinTecs\1-Авансум\BIN\WTControlPanel.exe" /configmenu

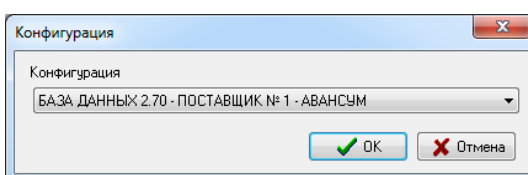
В графе «Рабочая папка» стандартную строку

D:\\_WinTecs\CUST\_1\BIN\

нужно поменять на

D:\\_WinTecs\1-Авансум\BIN\

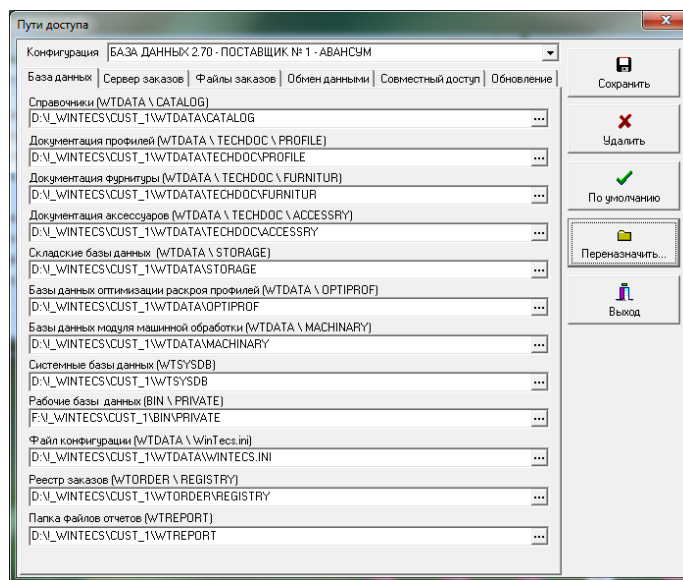
Далее откройте панель управления и выберите конфигурацию «**БАЗА ДАННЫХ - ПОСТАВЩИК № 1 - АВАНСУМ**».



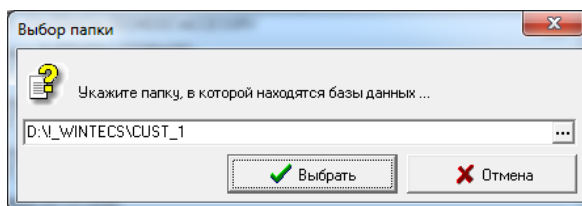
Модуль выдаст сообщение об ошибке. Нажмите «ОК» и откройте раздел «Пути доступа».

Откройте закладку «База данных». В списке выбора конфигурации выберите конфигурацию «**БАЗА ДАННЫХ - ПОСТАВЩИК № 1 - Авансум**».

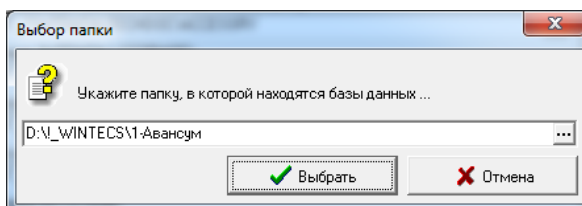




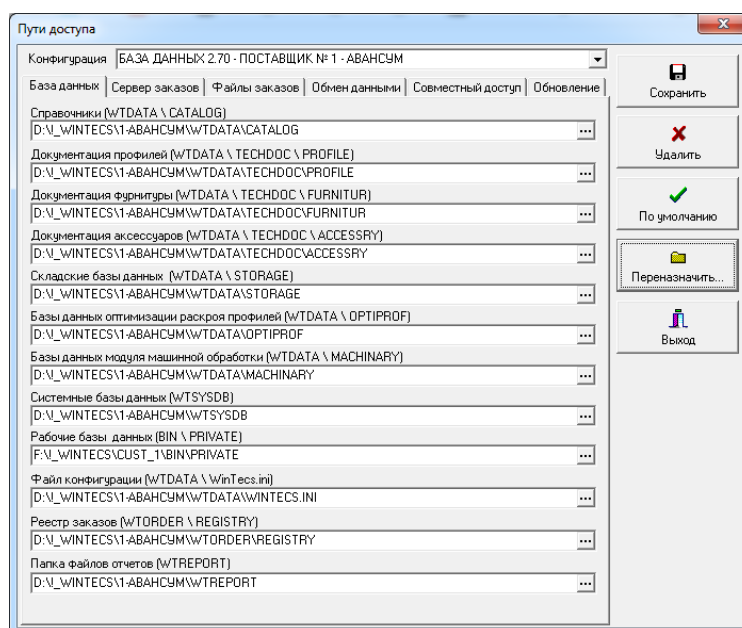
Нажмите справа кнопку «Переназначить».



Введите путь доступа к новой папке (D:\V\_WinTecs\1-Авансум) или нажмите справа троеточие и выберите нужную папку.



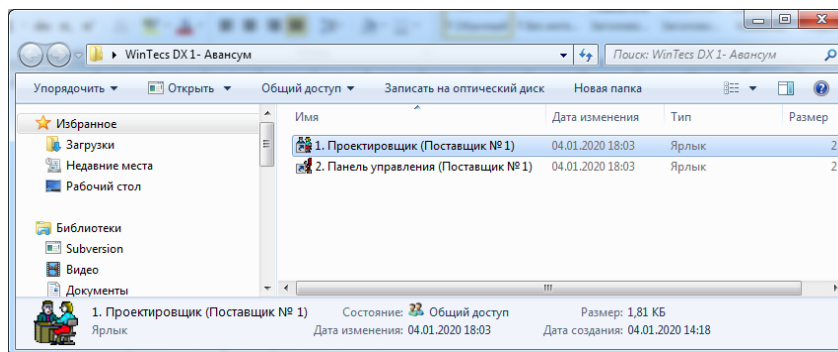
Далее нажмите кнопку «Выбрать». Автоматически поменяются пути во всех графах.



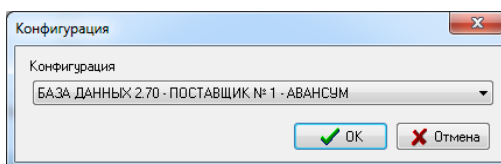
13. Далее нажмите кнопку «Сохранить». Для завершения настроек нажмите кнопку «Выход».

14. Закройте модуль «Панель управления».

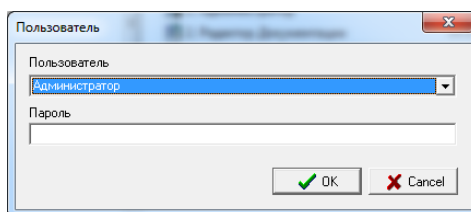
15. Откройте на рабочем столе папку «WinTecs DX 1 - Авансум» и выберите модуль «1. Проектировщик (Поставщик № 1)».



16. В списке выбора конфигурации выберите «**БАЗА ДАННЫХ - ПОСТАВЩИК № 1 - Авансум**» и нажмите «ОК».

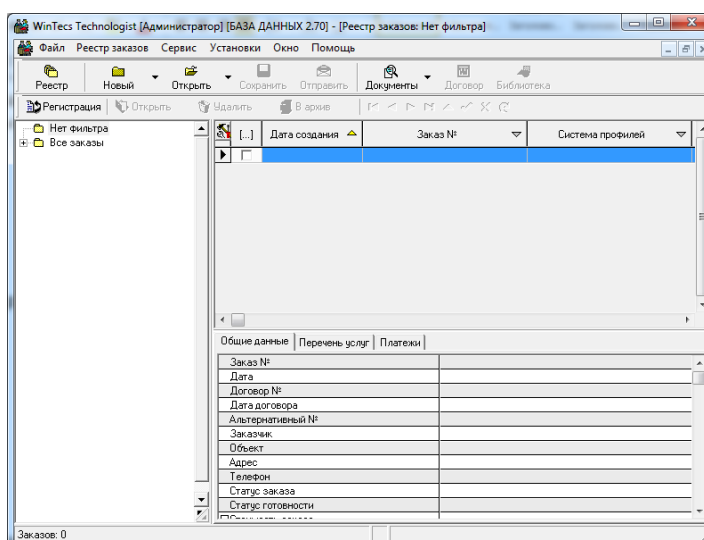


Выберите пользователя «Администратор» по умолчанию и нажмите «ОК».



Если при запуске на экране появится сообщение «Path not found .....», значит новые пути доступа к базам данных были назначены не корректно. Проверьте внимательно настройки в панели управления в разделе «Пути доступа».

Если настройки были сделаны корректно, программа должна открыться без ошибок и на экране должно появиться окно программы.

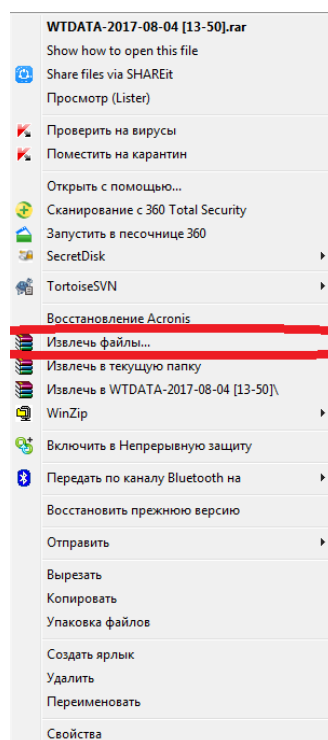


Проверьте запуск системы со всеми конфигурациями, которые Вы настраивали для остальных производителей окон. Для этого на рабочем столе по-очередно открываете папки производителей и запускаете модуль проектирования с соответствующей конфигурацией.

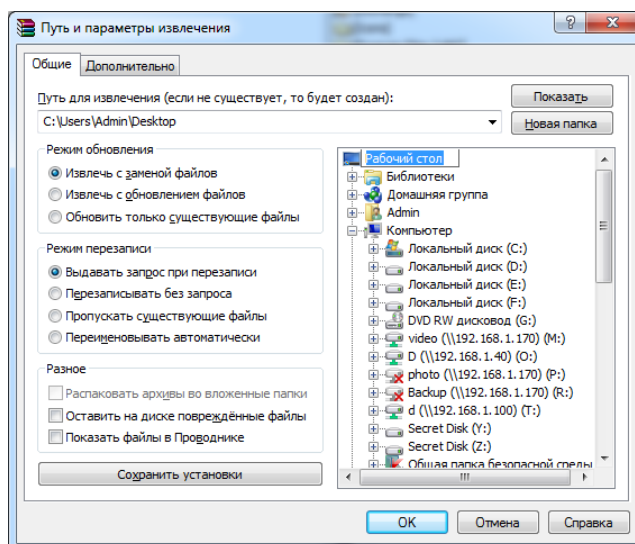
17. Поздравляем Вас, Вы правильно установили программу и создали структуру данных для дальнейшей работы. Однако после стандартной установки данных конкретных производителей (профилей и фурнитуры) в программе не будет. По умолчанию она ставится с пустой базой данных. Поэтому далее Вам необходимо произвести дополнительную настройку программы в соответствии с инструкцией описанной ниже.

## РАЗДЕЛ 5. Что нужно дополнительно настроить после установки программы для каждого поставщика?

- От каждого поставщика окон Вам необходимо получить через E-mail или скопировать при личной встрече на флэшку следующие дополнения к программе:
  - Архив с папкой настроенной базы данных – **WTData**;
  - Папку с актуальными модулями программы **из папки BIN** (можно только **файлы WTTechnologist.exe и WTControlPanel.exe**, либо можно все содержимое папки);
  - Скриншот (копия экрана) окна **настройки ограничений** (модуль «Проектировщик» – меню «Установки» – раздел «Настройка ограничений»).
  - Если дополнительно потребуется, папку с системными данными – **WTSysDB**;
  - Если дополнительно потребуется, папку с шаблонами отчетов – **WTReport**;
- После получения указанных выше дополнений к программе Вам следует проделать следующие действия (рассмотрим на примере одного поставщика – Авансум, для которого выше был описан принцип настроек папок и конфигураций. Остальных производителей делаем по аналогии):
  - **Заменить базу данных – папку WTData.** Если база данных предоставлена поставщиком в виде архива, необходимо извлечь данные. Для этого сохраните архив (файл \*.rar, либо \*.zip, либо \*.7zip, либо другой) из него на рабочий стол или в любое другое удобное для Вас место. Нажмите правой кнопкой мыши на архиве и выберите опцию «Извлечь в ...» (наименование опции может отличаться в зависимости от настройки Windows)



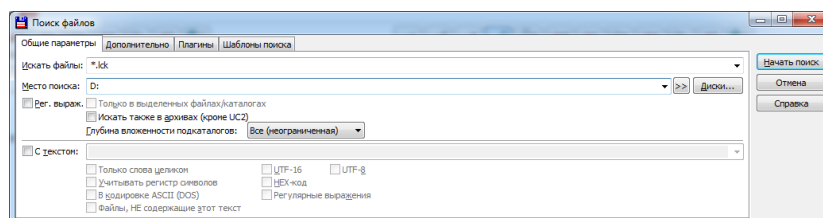
Далее укажите путь для распаковки архива – рабочий стол или любое удобное для Вас место на диске или во временной папке.



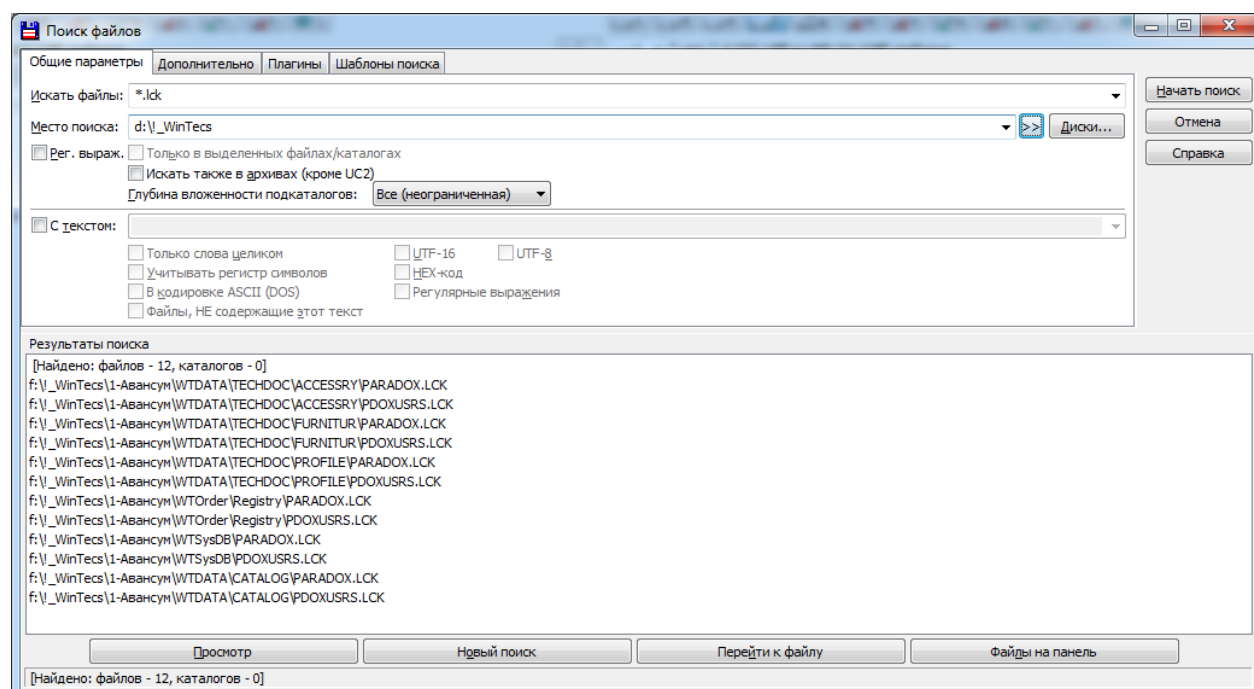
После распаковки архива на рабочем столе появится папка WtData.

Иногда поставщик окон высылает Вам папку WtData, в которой кроме нужных файлов баз данных остаются временные файлы с расширением \*.LCK. Эти файлы будут мешать Вам корректно запустить программу. Их нужно все найти и удалить! Как правило, временные файлы хранятся парами (PARADOX.LCK и PDOXUSER.LCK) и могут оставаться в каждой низлежащей папке внутри WtData. Вам необходимо просмотреть все папки, найти эти файлы и удалить.

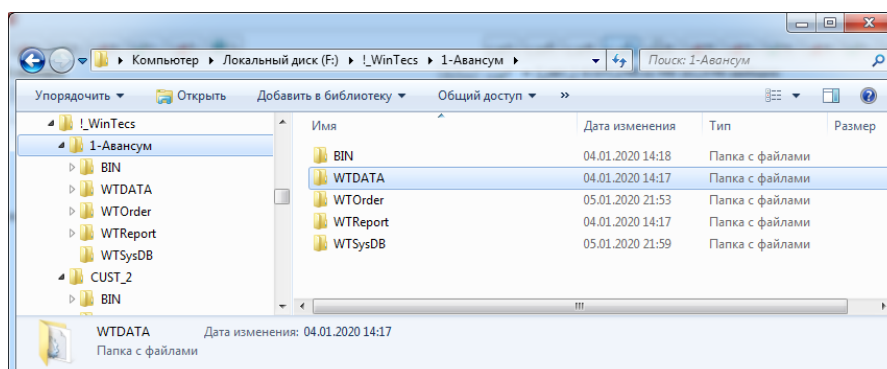
Рекомендуем использовать поиск всех файлов с расширением \*.lck для ускорения процесса поиска. Если Вы используете в работе программу Total Commander, то можете воспользоваться поиском через CTRL+F7.



Если файлы будут найдены, то снизу появятся результаты поиска. Нажмите кнопку «Файлы на панель», после чего выделите их все и удалите.

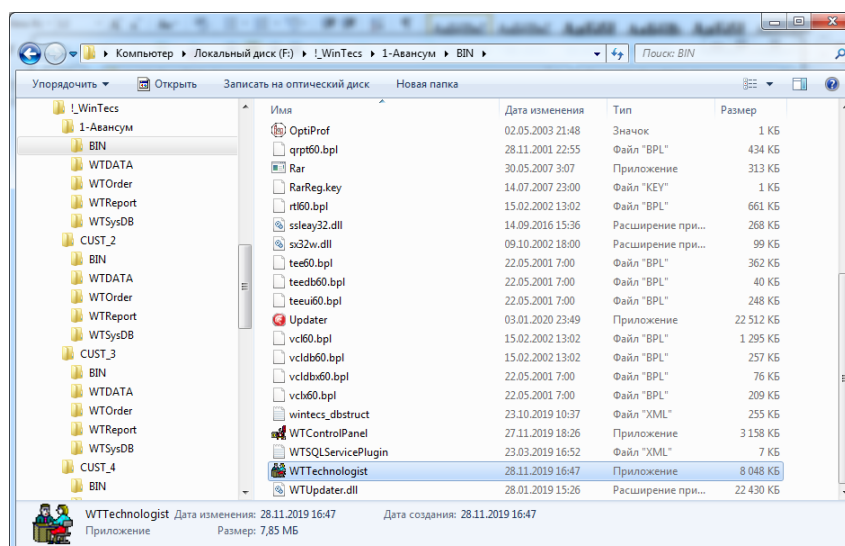


После распаковки архива WtData и проверки на временные файлы мусора, найдите через проводник стандартно установленную папку WtData поставщика окон (для нашего примера «D:\\_WinTecs\1-Авансум\WTDATA»). Удалите ее выбрав соответствующую опцию через контекстное меню, либо нажав кнопку DELETE на клавиатуре.



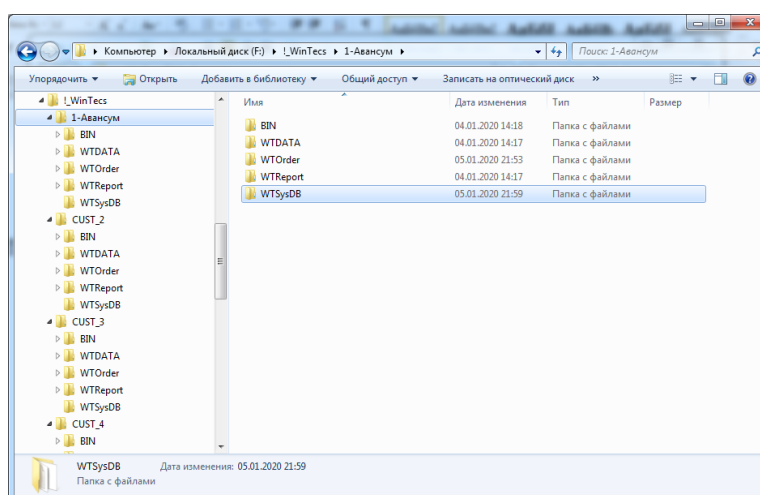
Далее найдите место (рабочий стол или другое место), где была распакована папка с базой данных WtData, полученная от производителя и скопируйте ее (либо перетащите) на место старой папки WtData.

- Заменить модули программы – файлы в папке BIN. Если актуальные модули предоставлены поставщиком в виде архива, необходимо извлечь данные по аналогии с базой данных, после чего поменять файлы в папке BIN (для нашего примера «D:\!\_WinTecs\1-Авансум\BIN»).



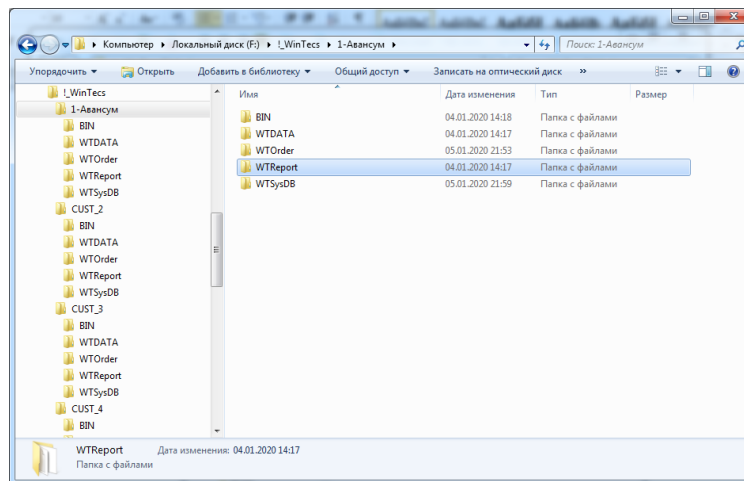
Поставщик может Вам дать для обновления только файлы с расширением \*.exe, либо полностью папку BIN. Скопируйте оттуда с заменой **файлы WTEUpdater.exe и WTEControlPanel.exe**

- Если поставщик предоставил Вам для замены системные базы данных – папку WTSysDB. Если актуальные данные предоставлены поставщиком в виде архива, необходимо извлечь их по аналогии с базой данных, после этого удалить текущую папку WTSysDB и на ее место поместить такую же новую папку WTSysDB в распакованном виде (для нашего примера «D:\!\_WinTecs\1-Авансум\WTSysDB»).

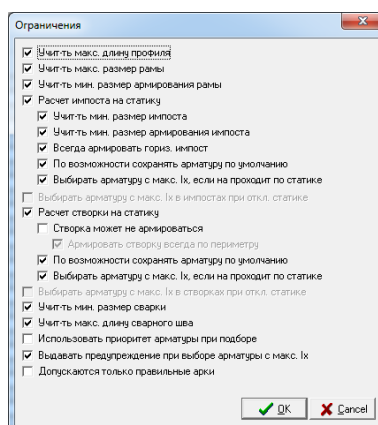


- Если поставщик предоставил Вам заменить шаблоны отчетов – папку WTRReport. Если актуальные шаблоны отчетов предоставлены поставщиком в виде архива, необходимо извлечь данные по аналогии с базой данных, после этого удалить текущую папку WTRReport и на ее место поместить такую же новую папку WTRReport в распакованном виде (для нашего примера «D:\!\_WinTecs\1-Авансум\WTRReport»).

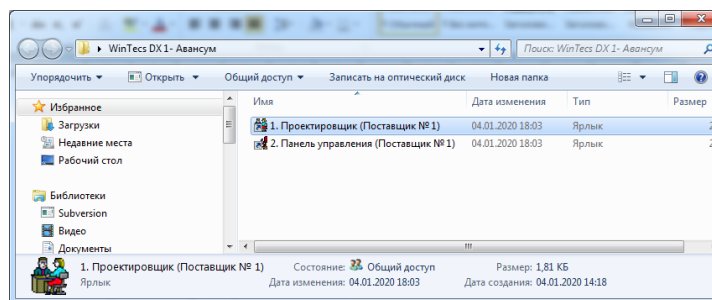




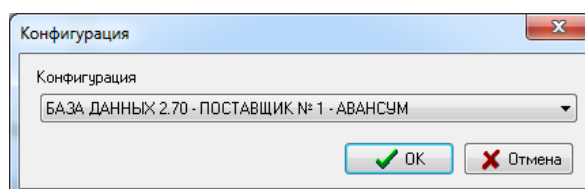
- **Настроить ограничения программы для правильного расчета стоимости.** Настройка ограничений предоставляется поставщиком окон в виде скриншота окна настройки ограничений (копии экрана) примерно следующего вида (выбранные опции могут отличаться у разных поставщиков)



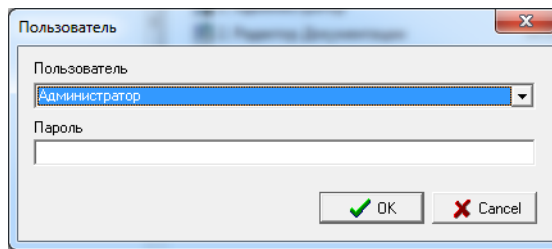
Откройте на рабочем столе папку «WinTecs DX 1 - Авансум» и выберите модуль «1. Проектировщик (Поставщик № 1)».



В списке выбора конфигурации выберите «**БАЗА ДАННЫХ - ПОСТАВЩИК № 1 - Авансум**» и нажмите «ОК».

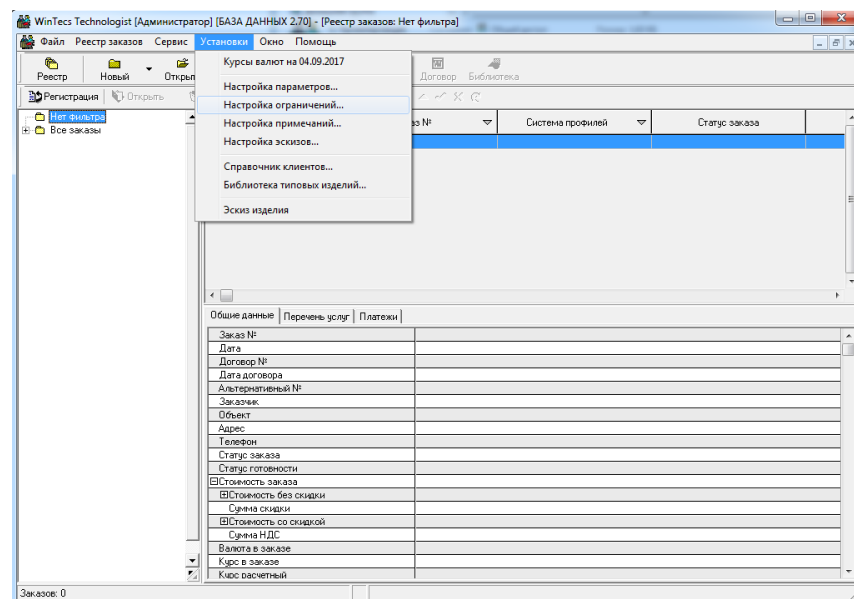


Выберите пользователя «Администратор» по умолчанию и нажмите «ОК».

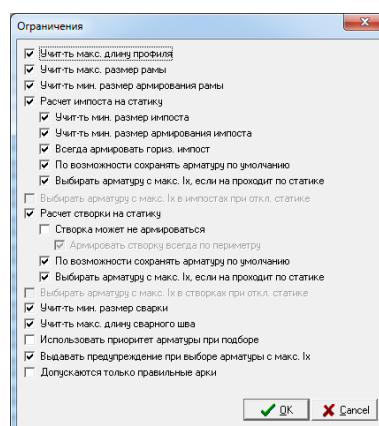


Если Вы все правильно скопировали и заменили, то программа должна открыться без ошибок. В этом случае Поздравляем Вас, Вы все правильно установили и обновили. Если при открытии система выдала какие-то ошибки, то нужно проверять все ли сделали в соответствии с рекомендациями. Если все было сделано по инструкции, то возможно есть какие-то другие причины, связанные с настройками Windows, которые нужно разбирать индивидуально. В этом случае Вы можете задать вопрос Вашему поставщику окон, скинув ему скриншот ошибки. Далее поставщик либо даст Вам ответ о возможных причинах, либо переправит Ваш запрос в службу поддержки WinTecs.

Если программа корректно запустилась, выберите в главном меню программы опцию «Установки» - «Настройка ограничений».

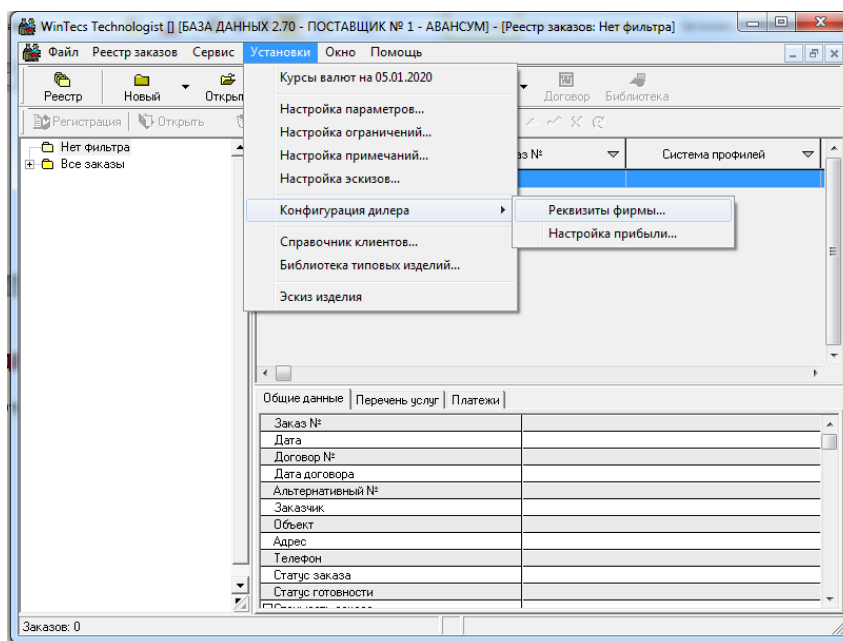


Настройте параметры расчета в соответствии с теми рекомендациями, которые Вам прислал Ваш поставщик окон, и нажмите кнопку «OK» для сохранения.



## РАЗДЕЛ 6. Настройка реквизитов и ставки прибыли (коэффициенты) дилера по умолчанию

1. Откройте модуль проектирования и выберите в меню «Установки» раздел «Конфигурация дилера» - «Реквизиты фирмы...». Проведите настройки и нажмите «ОК».



Реквизиты фирмы

Наименование	ООО "ТЕХНОСАПР"		Учетный код	0
Логотип				
Адрес	220113, г. Минск, ул. Литературная, 22 офис 150			
Юридический адрес				
Код города	+375 17			
Телефон	257-13-53	Факс	216-03-66	
E-Mail				
Internet				
ИНН				
Счет				
РУКОВОДИТЕЛЬ				
Должность (Имен. падеж)		ФИО (Имен. падеж)		
Должность (Род. падеж)		ФИО (Род. падеж)		
Должность (Сокращенно)		ФИО (Сокращенно)		
Действующий на основании	Устава			
Гл. бухгалтер				

OK Cancel

2. Если Вам необходимо переопределить стандартно установленные поставщиком окон ставки прибыли и коэффициенты, которые прописываются по умолчанию в реквизитах заказа, выберите в меню «Установки» раздел «Конфигурация дилера» - «Настройка прибыли...». Включите снизу опцию «Переопределять стандартные ставки прибыли», настройте нужные параметры и нажмите «ОК».

Настройка прибыли

**СТАВКА ПРИБЫЛИ ПО УМОЛЧАНИЮ**

Изделия, %	0,00
Стеклопакеты, %	0,00
Фурнитура, %	0,00
Дополнительные профили, %	0,00
Монтажные материалы, %	0,00
Подоконники, %	0,00
Отливы, %	0,00
Нашельники, %	0,00
Москитные сетки, %	0,00
Роллеты, %	0,00
Жалюзи, %	0,00
Откосы, %	0,00
Прочие аксессуары, %	0,00

**ЗАТРАТЫ ПО УМОЛЧАНИЮ**

Расходы на лamination, %	0,00
Расходы на покраску, %	0,00
Расходы на тонировку, %	0,00
Накладные расходы, %	0,00
Общие расходы, %	0,00

☒ Переопределять стандартные ставки прибыли

OK Cancel

## РАЗДЕЛ 7. Как мне прошить ключ и что делать при необходимости продления лицензии?

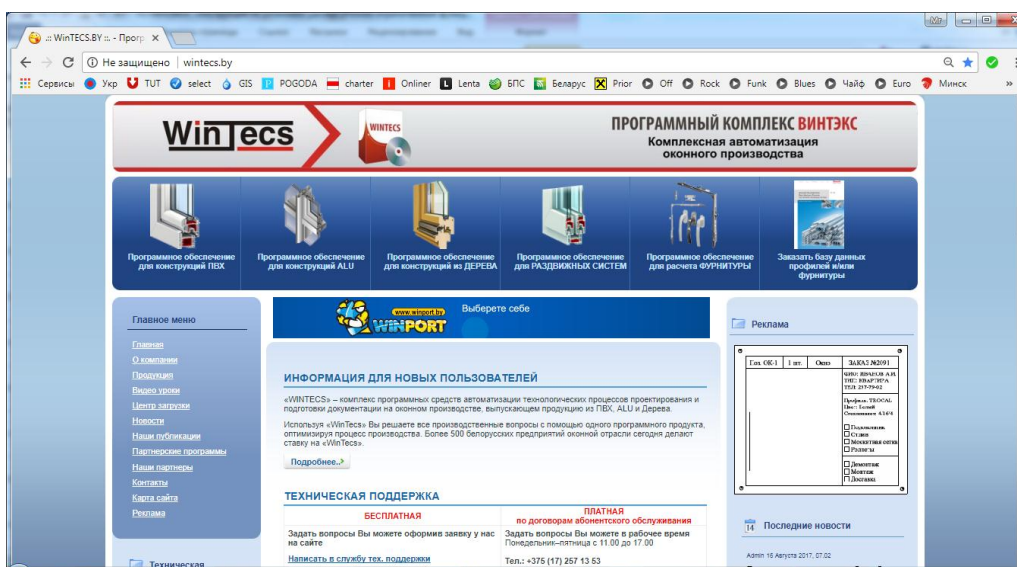
Для работы с программой Вам необходимо будет периодически делать продление лицензии, программа при работе будет информировать Вас об этом.

Если Вы ранее использовали более раннюю версию программы, то Вам также необходимо будет переписать ключ под версию 2.80. Для этого Вам необходимо сделать запрос на перепись ключа на адрес [info@wintecs.by](mailto:info@wintecs.by) в следующем виде

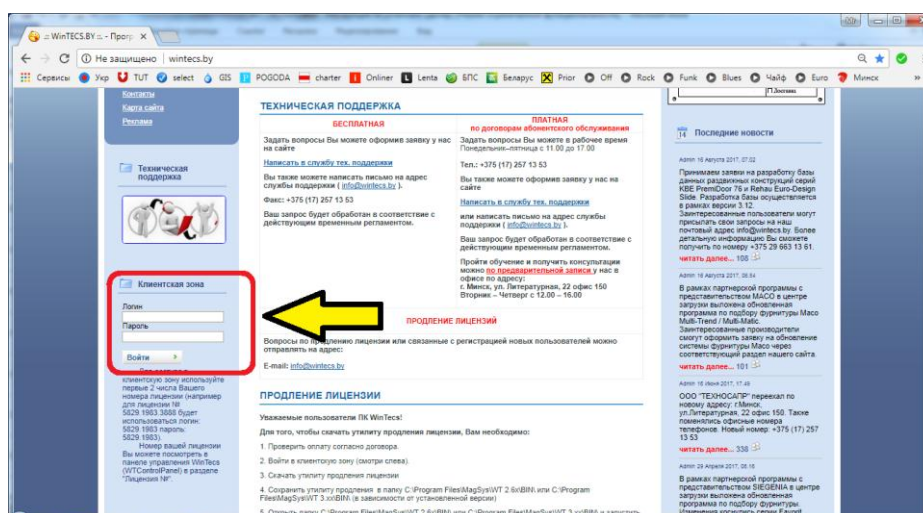
**«Организация ..... является дилером компании ..... Просим переписать ключ под версию 2.80..... Номер лицензии XXXX.XXXX» (номер лицензии Вы можете посмотреть через панель управления WinTecs, так как это описано ниже)**

Номер лицензии будет проверен и если он закреплен за этим производителем окон, на сайте будет размещено обновление прошивки ключа. Если номер был закреплен за другим производителем окон, Вам потребуется оформить договор на перевод Вас под нового поставщика продукции.

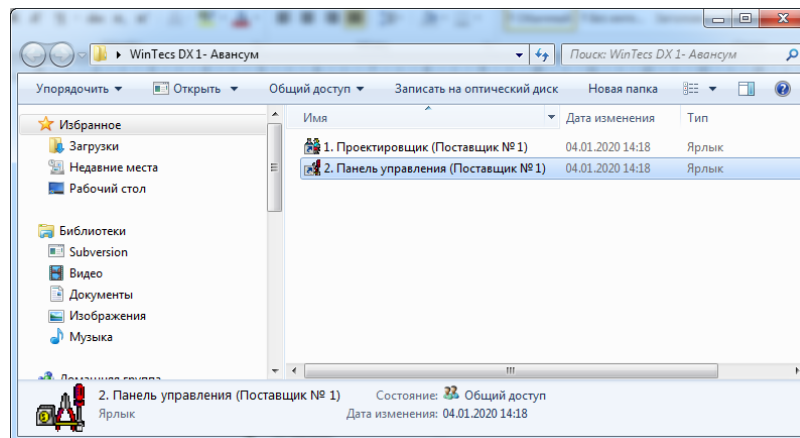
1. Откройте в браузере сайт <http://WinTecs.by>



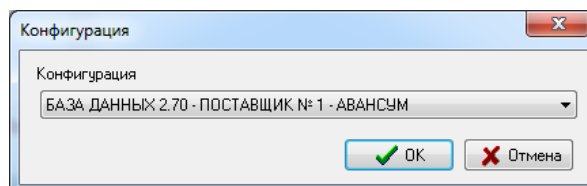
2. Полистайте вниз и слева под главным меню найдите раздел «Клиентская зона»



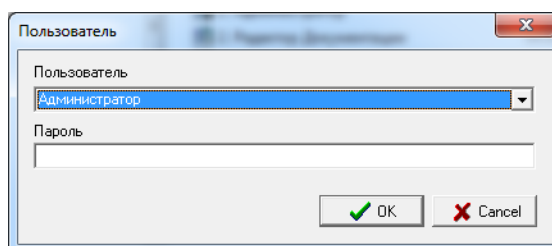
3. Пройдите авторизацию в клиентской зоне в левой части экрана. Введите Ваш логин и нажмите кнопку «Войти». В качестве логина и пароля используйте первые два числа Вашего номера лицензии (например, для лицензии № 1458.14587.3952.0.14587 будет использоваться логин: 1458.14587 пароль: 1458.14587).
4. Для того чтобы узнать Ваш номер лицензии откройте на рабочем столе папку «Откройте на рабочем столе папку нужного поставщика (например, «WinTecs DX 1 - Авансум») и выберите модуль «Панель управления».



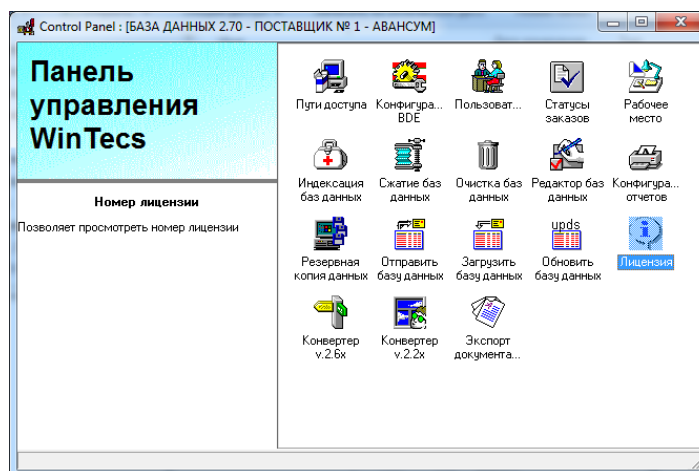
5. В списке выбора конфигурации выберите соответствующую производителю конфигурацию, например «БАЗА ДАННЫХ - ПОСТАВЩИК № 1 - Авансум» и нажмите «ОК».



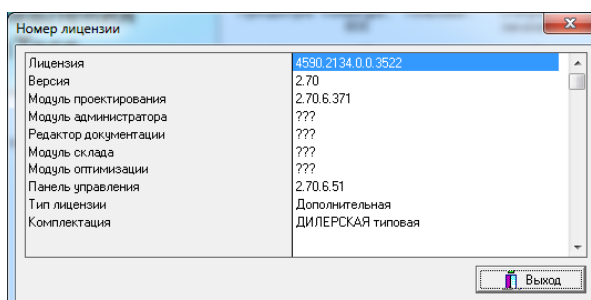
Выберите пользователя «Администратор» по умолчанию и нажмите «ОК».



6. В панели управления выберите раздел «Лицензия».



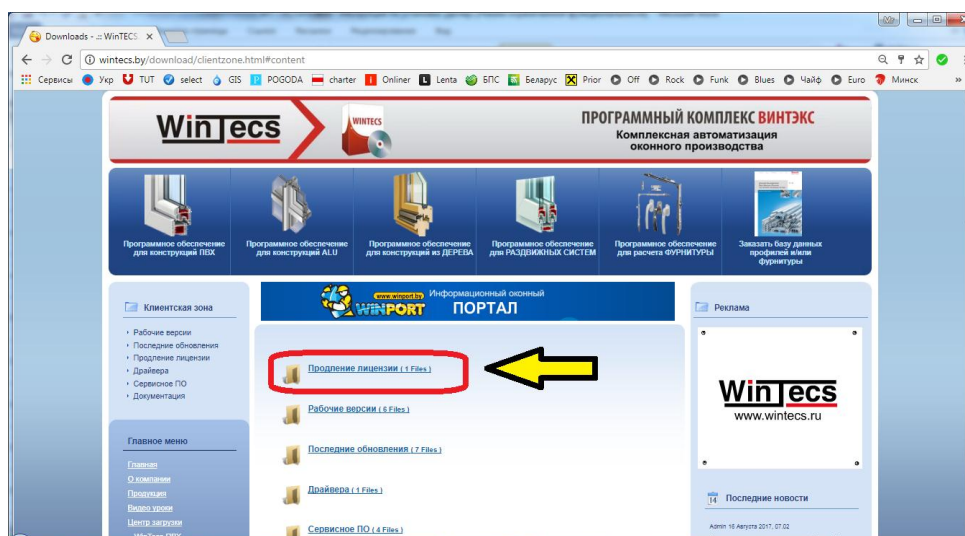
Используйте Ваш номер для доступа в клиентскую зону как описано выше.



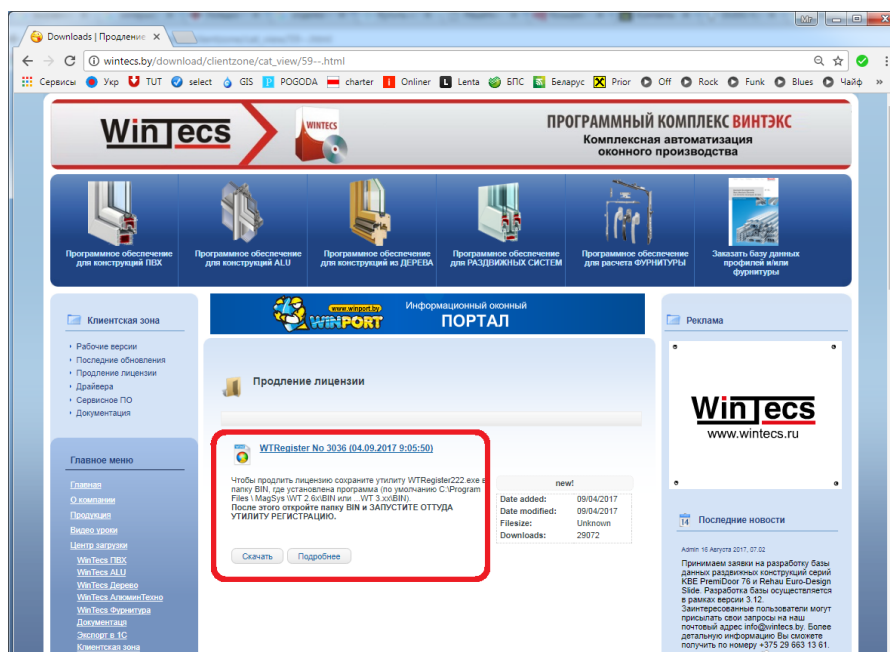


Если Вы обнаружили проблему с доступом в клиентскую зону под Вашим логином, напишите запрос в произвольной форме в службу поддержки WinTecs по адресу [info@wintecs.by](mailto:info@wintecs.by) , указав Ваш номер лицензии. Используйте временно для доступа в клиентскую зону дежурный логин (xxx) и пароль (yyu).

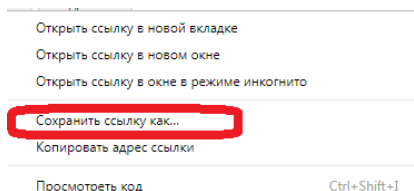
7. В клиентской зоне зайдите по ссылке «Продление лицензии».



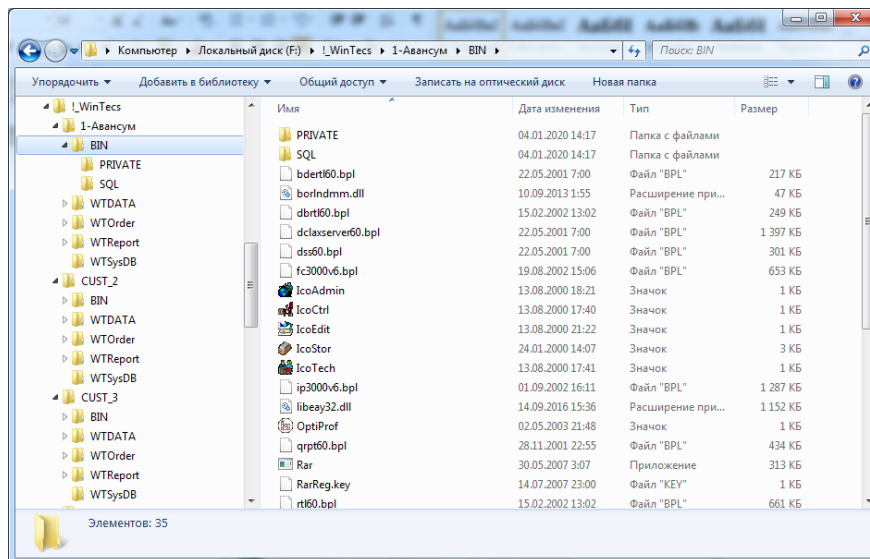
8. Далее находим утилиту продления.



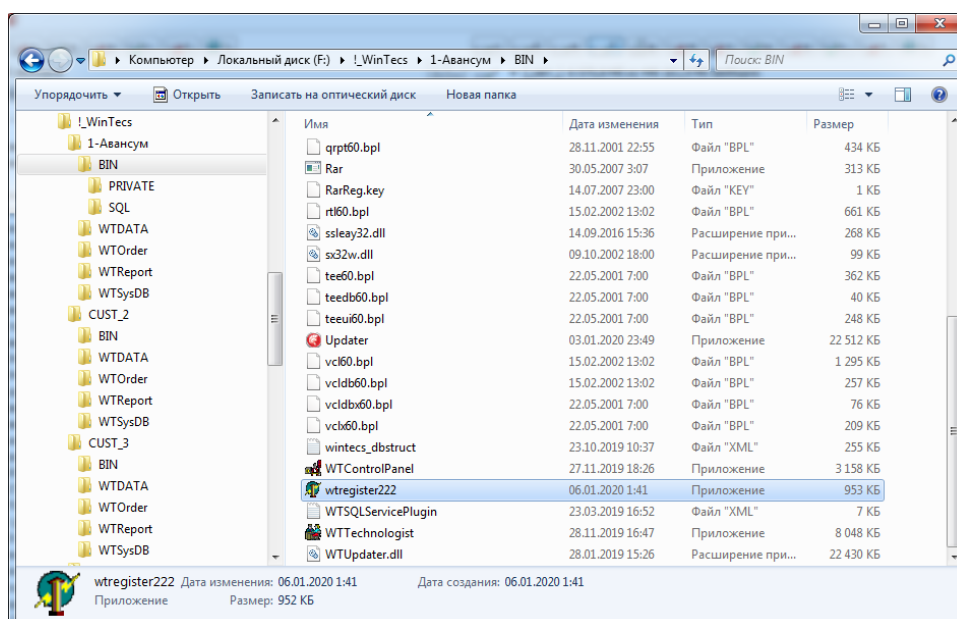
Кликаем правой кнопкой мыши на кнопке «Скачать» и выбираем «Сохранить ссылку как...»



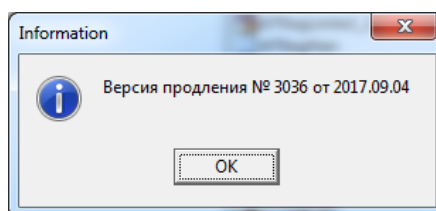
Указываем в качестве пути сохранения папку BIN, где установлена программа (для нашего примера «D:\!\_WinTecs1-Авансум\BIN»).



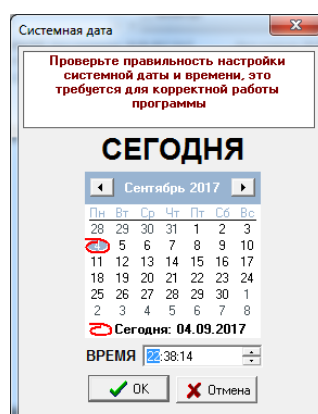
9. Далее, чтобы продлить лицензию закройте сайт и откройте через «МОЙ КОМПЬЮТЕР» или проводника Windows папку BIN, где была сохранена утилита продления. Найдите в ней файл WTRegister22.exe и запустите его.



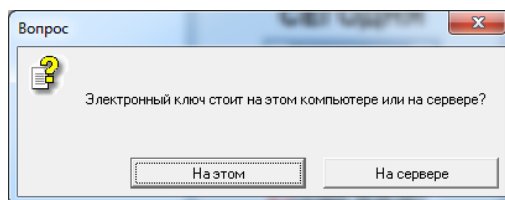
10. Откроется окно номера продления. Нажмите «ОК».



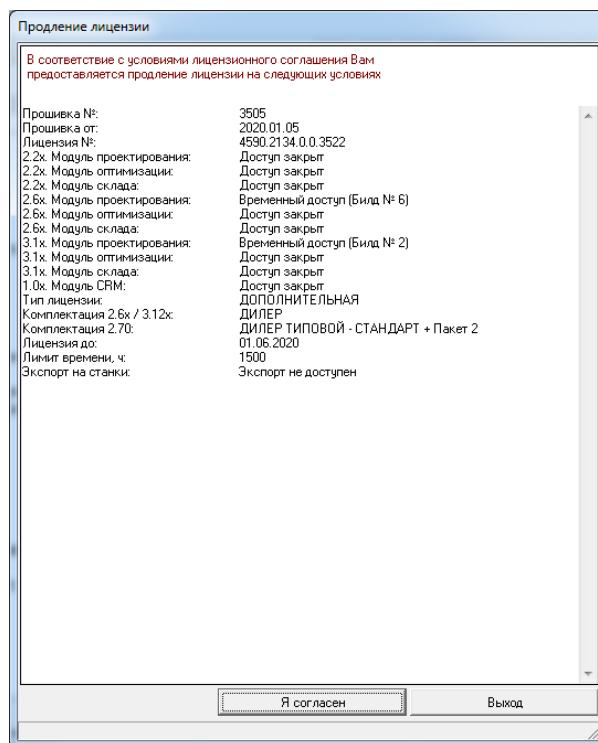
11. В окне даты выберите актуальную дату.



12. Далее откроется запрос адреса компьютера, где стоит ключ. Для локальной версии (если ключ стоит на этом компьютере) нажмите «На этом».



13. Если идентификация ключа пройдет удачно на экране появится информационное окно.



Нажмите кнопку «Я согласен».

Если из-за настройки размера системного шрифта в Windows у Вас не видна кнопка «Я согласен» при открытии окна - просто нажмите на клавиатуре кнопку «Enter».